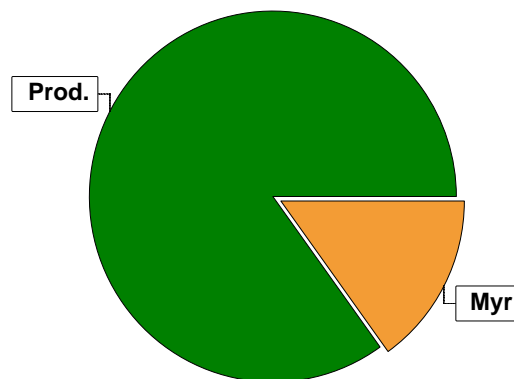


Sammanställning över fastigheten

Arealer

	hektar	%
Produktiv skogsmark	13,8	84
Myr/kärr/mosse	2,5	15
Berg/Hällmark	0,0	<1
Inäga/åker	0,2	1
Väg och kraftledning (linjeavdrag)	0,0	<1
Annat	0,0	<1
Summa landareal	16,5	
Vatten	0,0	

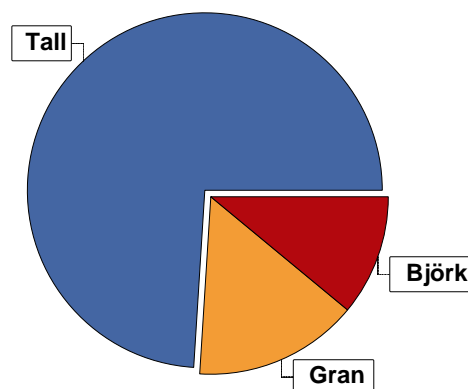


Virkesförråd

	m ³ sk	%
Totalt	Tall 1641	74
m ³ sk	Gran 334	15
	Björk 255	11

Medeltal

m³sk per hektar
162



Bonitet

Fastighetens medelbonitet är beräknad till

m³sk per ha
5,3

Tillväxt

Tillväxt för perioden 2024-05-23 + 10 år beräknad med hänsyn till föreslagna åtgärder

m³sk per år
85

Avverkningsförslag

	m ³ sk
Förnygringsavverkning	0
Gallring	797
Totalt under perioden	797

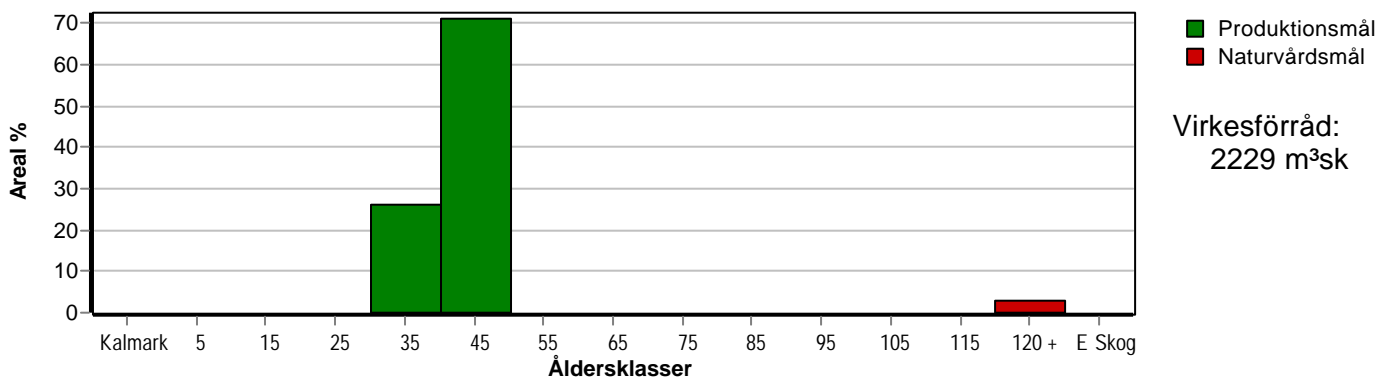
Förväntad tillväxt första växtsäsongen

m³sk
101
m³sk per ha
7,3

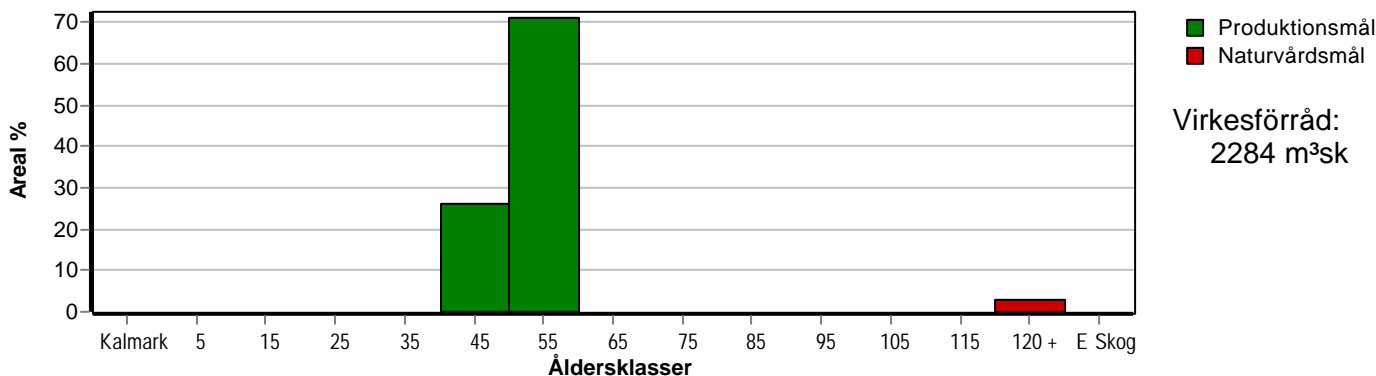
Skogens fördelning på åldersklasser

Åldersklass	Areal		Virkesförråd				
	ha	%	Totalt m ³ sk	m ³ sk /ha	Tall %	Gran %	Björk %
Kalmark							
- 9 år							
10 - 19							
20 - 29							
30 - 39	3,6	26	486	135	100		
40 - 49	9,8	71	1651	168	64	20	15
50 - 59							
60 - 69							
70 - 79							
80 - 89							
90 - 99							
100 - 109							
110 - 119							
120 +	0,4	3	92	230	100		
Lågproduktkog(E) ÖF/Skikt							
Summa/Medel	13,8	100	2229	162	74	15	11

Arefördelning, aktuell



Arefördelning, om 10 år (förutsatt att föreslagna åtgärder utförs)



Skogens fördelning på huggningsklasser

Huggningsklass	Areal		Virkesförråd				
	ha	%	Totalt m ³ sk	m ³ sk /ha	Tall %	Gran %	Björk %
Kalmark K1							
K2							
Röjningsskog R1							
R2							
Gallringsskog G1	13,4	97	2137	159	72	16	12
G2							
Föryngrings- avverknings- skog S1							
S2							
S3	0,4	3	92	230	100		
Lågproducer- ande skog E1							
E2							
E3							
Överstånd/Skikt							
Summa/Medel	13,8	100	2229	162	74	15	11

Kalmark

- K1 Obehandlad kalmark**
Mark där åtgärd(er) behövs för att erhålla tillfredsställande föryngring.
- K2 Behandlad kalmark**
Mark som fullständigt behandlats med återväxt-åtgärder men där föryngringen inte säkerställts.

Röjningsskog

- R1 Plantskog**
Säkerställd föryngring upp till 1,3 m medelhöjd.
- R2 Ungskog**
Skog som är över 1,3 m och som i utvecklings-hänseende motsvarar röjningsskog.

Gallringsskog

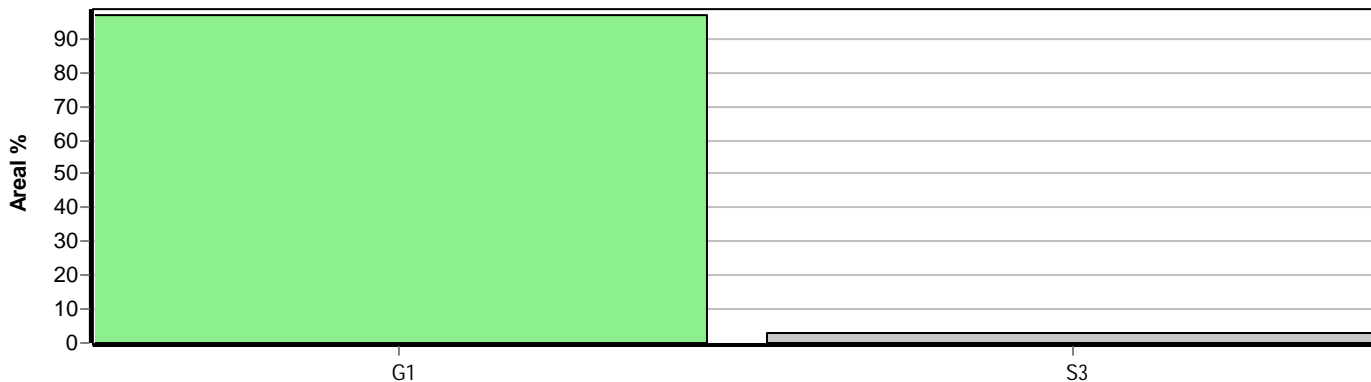
- G1 Normal gallringsskog**
Skog som är yngre än skyddsåldern (lägsta ålder för föryngringsavverkning).
- G2 Äldre gallringsskog**
Skog som uppnått skyddsåldern och där nästa lämpliga åtgärd normalt är gallring.

Föryngringsavverkningsskog

- S1 Skog som kan föryngringsavverkas**
Normalt föreslås ingen avverkningsåtgärd under planperioden.
- S2 Skog som är mogen att föryngringsavverkas**
Normalt infaller en avverkningsåtgärd under planperioden.
- S3 Skog i föryngringsbar ålder**
Föryngringsavverkning bör dock inte utföras.

Lågproducerande skog

- E1 Restskog**
Skog som lämnats efter avverkning eller som uppkommit på grund av skada.
- E2 Gles skog**
Gles skog eller skog av ett för marken olämpligt trädslag.
- E3 Skog av hagmarkskaraktär**
Gles skog av hagmarkskaraktär.

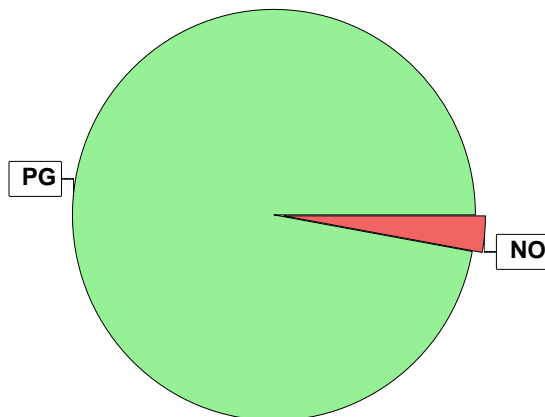


Skogens fördelning på målklasser

Målklass	Areal		Virkesförråd		Tillväxt		Antal avd
	ha	%	m³sk	%	m³sk	%	
PG	13,4	97,1	2137	95,9	837	98,2	4
PF - produktion							0
PF - naturvård							0
NS							0
NO	0,4	2,9	92	4,1	15	1,8	1
Summa	13,8	100,0	2229	100,0	852	100,0	5

Impediment

	ha	%
Myr	2,5	15
Berg	0,0	<1



Målklasser

Målklasserna ger information om skogens brukning. Klasserna har följande innebörd:

- PG** Produktionsmål med miljöhänsyn
I avdelningar med låga naturvärden där produktionsmålet styr skötseln. Miljöhänsyn tas genom att hänsynsytor, trädgrupper, evighetsträd och buskar mm lämnas. Miljöhänsyn motsvarar högst ca 10 % av avdelningens produktiva skogsmarksareal.
- PF** Produktionsmål med förstärkt miljöhänsyn
I avdelningar med låga/vissa naturvärden förenas produktionsmålet med en förstärkt miljöhänsyn. Produktionsmålet styr huvudinriktningen av skötseln, medan naturvårdsmålet dominerar i vissa delar av avdelningen. Förhållandet mellan målen anges som procentsatser av avdelningens produktiva skogsmarksareal. Förstärkt miljöhänsyn innebär att mer än 10 % av avdelningens produktiva skogsmarksareal utgörs av naturhänsyn. Naturvårdsmålet kan i vissa fall överstiga 50 % av avdelningens produktiva skogsmarksareal.
- NS** Naturvårdsmål med skötsel
I avdelningar med höga naturvärden där återkommande skötsel är nödvändig för att bibehålla områdets naturvärden samt avdelningar med förutsättningar att återskapa dessa naturvärden. Naturvårdsmålet styr skötseln som endast utförs när det är motiverat av naturvårdsskäl.
- NO** Naturvårdsmål, orört
I avdelningar med höga naturvärden där fri utveckling är nödvändig för att bibehålla områdets naturvärden samt avdelningar med förutsättningar att återskapa dessa naturvärden. Naturvårdsmålet styr genom att området lämnas för fri utveckling. Ibland kan dock ett nyskapande av död ved vara nödvändig för att påskynda utvecklingen av höga naturvärden.

Avdelningsbeskrivning

Skifte: 2

När: 1 = Snarast, 2 = Inom 2-5 år, 3 = Inom 5-10 år, 4 = Inom 10 - 20 år, FF = Förfallen

² PG - Produktionsmål med miljöhänsyn

¹ i = grön kommentar, ii = generell kommentar, iii = åtgärdskommentar, iv = speciella värden

Avd nr	Areal ha (-Avdrag) [Skikt]	Å g o	Ålder år	Hkl Skikt	SI	Virkesförråd m ³ sk		Mål klass	Trädslag	Med diam cm	Beskrivning	Åtgärd Alternativ	N ä r	Uttag inkl tillväxt		Årlig tillväxt m ³ sk per ha	Not ¹
						ha	avd							%	m ³ sk		
2	0,2	4									Inägomark						
3	0,4	1	130	S3	T16	230	92	NO,b	Tall 100	19	Delv sumpskog					3,7	i,ii ¹
<p>Målklass: NO - Naturvårdsmål, orört. Syftet är att bevara naturvärden. Ingår i certifiering för målklass NS/NO.</p> <p>Naturvård: Lämnas för fri utveckling.</p> <p>Generellt: Myrholme</p>																	
4	2,5	2									Myr						
5	3,1	1	45	G1	T22	140	434	PG ²	Tall 95 Björk 5	16 16	Blockigt	Gallring	1	35	152	4,9	
6	3,6	1	30	G1	T22	135	486	PG ²	Tall 100	16		Gallring	2	35	219	7,1	
7	5,3	1	40	G1	T24	190	1007	PG ²	Tall 50 Gran 30 Björk 20	17 17 17		Gallring	1	35	352	6,6	
8	1,4	1	40	G1	T22	150	210	PG ²	Tall 70 Gran 15 Björk 15	16 12 12	Delv sumpskog	Gallring	1	35	74	5,6	